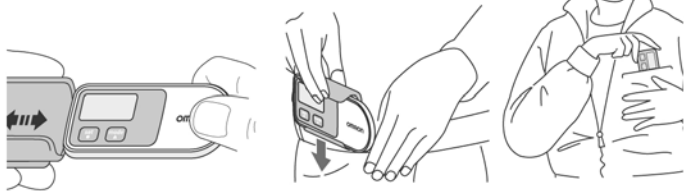


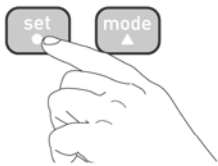
1. Крепление изделия



Сведения об энергосберегающей функции элемента питания

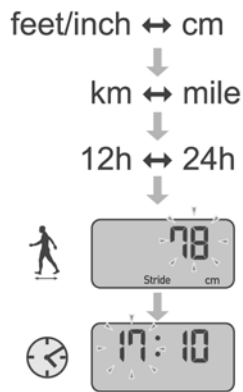
Для экономии энергии элемента питания дисплей устройства автоматически отключается, если не нажимать на кнопки в течение более 5 минут. Однако устройство продолжает контролировать подсчет шагов. Нажмите кнопки **●** или **▲** чтобы вновь включить дисплей.

2. Активация: нажимайте любую клавишу в течение 2 секунд.



3. Общие настройки:

Нажмите **●** и удерживайте в течение 2 с. Выберите единицу измерения с помощью кнопок **▲**. Подтвердите выбор, нажав **●**.

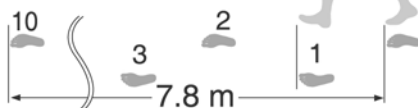


О длине шага

Начальное значение длины шага, которое мигает на дисплее, означает примерную длину шага, рассчитанную из настройки роста. Установите длину шага, основываясь на типе ходьбы и ваших физических данных.

Чтобы получить наиболее точные результаты, сделайте 10 шагов, а затем измерьте длину одного шага (от большого пальца до большого пальца или от пятки до пятки).

Отображаемое расстояние рассчитывается путем умножения установленной длины шага на число шагов.



Примечание:

Если начальные значения заданы неправильно, результаты измерений могут быть неточными.

4. Проверка сегодняшних результатов



Случаи, когда устройство не может точно подсчитывать число шагов

Неравномерное движение

- Если устройство находится в сумке, которая движется неравномерно.
- Если устройство подвешено к поясу или сумке.

Непостоянная скорость ходьбы

- Когда вы шаркаете ногами или обуты в сандалии и т.п.
- Когда вы не можете идти с постоянной скоростью в людном месте.

Чрезмерное вертикальное движение или вибрация

- Если вы встаете и/или садитесь.
- Когда вы занимаетесь другими видами спорта, кроме ходьбы.
- Когда вы спускаетесь или поднимаетесь по лестнице или крутому склону.
- При наличии вертикальной или горизонтальной вибрации в движущемся транспортном средстве (например, на велосипеде, в машине, поезде или автобусе).

При очень медленной ходьбе

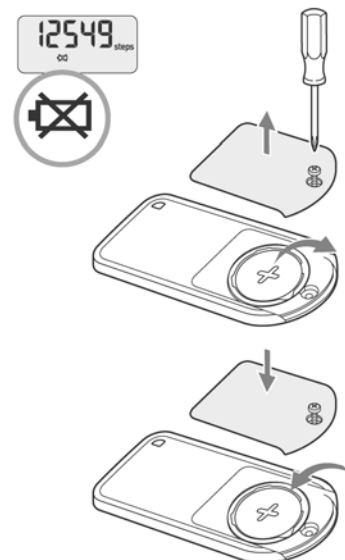
Примечание:

Чтобы не подсчитывать шаги, которые не являются ходьбой, устройство не отображает подсчет шагов в течение первых 4 секунд с момента начала ходьбы. Если ходьба продолжается более 4 секунд, устройство покажет подсчет шагов для первых 4 секунд и продолжит считать.

5. Сброс: нажимайте **▲** в течение 2 секунд. Подтвердите с помощью **●**.



6. Замена батареи



7. Примечание по технике безопасности

Используются следующие значки и определения:

⚠ Осторожно: Неправильное использование может привести к травмам или повреждению имущества.

⚠ Осторожно:

- Прежде чем приступать к программе снижения веса или упражнениям, проконсультируйтесь со своим лечащим врачом или другим медицинским работником.
- Храните устройство в местах, недоступных для детей младшего возраста.
- Если во время тренировки вы устали или почувствовали боль, обязательно остановитесь и отдохните. Если боль и чувство дискомфорта не исчезают, немедленно прекратите упражнения и обратитесь к врачу.
- Если ребенок проглотил какую-либо мелкую деталь, немедленно обратитесь к врачу.
- Не раскачивайте устройство на ремешке. Раскачивающееся на ремешке устройство может стать причиной травмы.
- Не кладите устройство в задний карман шорт или брюк. Если устройство находится в кармане, его можно повредить, сев на него.
- При попадании электролита в глаза немедленно промойте их большим количеством чистой воды. Немедленно обратитесь к врачу.
- При попадании электролита на кожу или одежду немедленно смойте его большим количеством чистой воды.
- При установке элемента питания обязательно соблюдайте полярность.
- Всегда используйте элементы питания нужного типа.
- Немедленно заменяйте севший элемент питания на новый.
- Извлекайте элемент питания из устройства, если вы не собираетесь пользоваться им в течение длительного времени (более 3 месяцев).
- Не бросайте элемент питания в огонь, так как он может взорваться.
- Не погружайте устройство или его компоненты в воду. Устройство не является водонепроницаемым.

Компания OMRON HEALTHCARE EUROPE B.V. предоставляет гарантию на данное изделие в течение 2 лет с момента покупки. Гарантия не распространяется на элемент питания, упаковку и/или любые повреждения, нанесенные пользователем в результате неправильной эксплуатации (например, при падении или в результате нарушения условий эксплуатации). Поврежденные изделия подлежат замене только в случае их возврата вместе с оригиналом счета/чека на покупку. Не разбирайте и не переделывайте устройство. Изменения и модификации, не одобренные компанией OMRON HEALTHCARE, аннулируют пользовательскую гарантию.

8. Загрузите полную версию руководства по эксплуатации по адресу:

http://www.omron-healthcare.com/en/product/step_counters/HJ-320.html



Технические данные

Название изделия	Walking style One 2.0
Тип	HJ-320-E
Источник питания	Литиевый элемент питания напряжением 3 В, тип CR2032
Срок службы элемента	Примерно 6 месяцев* (при использовании по 12 часов в день) Примечание: Поставляемый элемент питания предназначен для пробного использования. Он может разрядиться до истечения 6 месяцев.
Диапазон измерений	Шаги От 0 до 99 999 шагов Пройденное расстояние От 0,0 до 5999,9 км / от 0,0 до 3725,9 миль
Диапазон настроек	Время От 0:00 до 23:59 / от 12:00 утра до 11:59 вечера Время: от 0:00 до 23:59 / от 12:00 утра до 11:59 вечера Длина шага: от 30 до 120 см с шагом 1 см / от 12 до 48 дюймов с шагом 1 дюйм
Рабочая температура/ влажность	От -10°C до +40°C (от 14°F до 140°F)/от 30 до 85% относительной влажности
Внешние размеры	75,0 (Ш) x 31,0 (В) x 8,0 (Д) мм
Вес	Примерно 20 г (вместе с элементом питания)
Комплект поставки	Шагомер, литиевый элемент питания напряжением 3 В (тип CR2032), держатель, отвертка и руководство по эксплуатации

Эти технические характеристики могут быть изменены без предварительного уведомления. Данное изделие изготовлено компанией OMRON в строгом соответствии с системой контроля качества компании OMRON HEALTHCARE Co., Ltd., Япония.

* Срок службы нового элемента питания основан на испытаниях, проведенных компанией OMRON.

CE CE-маркировку относится к соблюдению EMC Директива ЕС 2004/108/ЕС.

Директива ЕЭС 2008/12 об утилизации элементов питания

Элементы питания не относятся к обычным бытовым отходам. Их необходимо возвращать в местный пункт сбора отходов или в место продажи элементов питания соответствующего типа.

Директива ЕЭС 2002/96 об утилизации электрических и электронных приборов

Это изделие не следует рассматривать как обычные бытовые отходы; изделие следует возвращать в пункт утилизации электрических и электронных приборов. Более подробную информацию можно получить в местных органах самоуправления, в местных службах утилизации отходов или по месту покупки данного изделия.

Производитель OMRON HEALTHCARE Co., Ltd.
53, Kunotsubo, Terado-cho, Muko, Kyoto,
617-0002 JAPAN

Представитель в ЕС OMRON HEALTHCARE EUROPE B.V.
Scorpius 33, 2132 LR Hoofddorp, THE NETHERLANDS
www.omron-healthcare.com

Завод OMRON (DALIAN) CO., LTD.
Dalian, CHINA

Филиалы OMRON HEALTHCARE UK LTD.
Opal Drive, Fox Milne, Milton Keynes
MK15 0DG, U.K.

OMRON MEDIZINTECHNIK HANDELSGESELLSCHAFT mbH
John-Deere-Str. 81a, 68163 Mannheim, GERMANY
www.omron-medizintechnik.de

OMRON SANTÉ FRANCE SAS
14, rue de Lisbonne, 93561 Rosny-sous-Bois Cedex, FRANCE
www.omron-sante.fr

Сделано в Китае